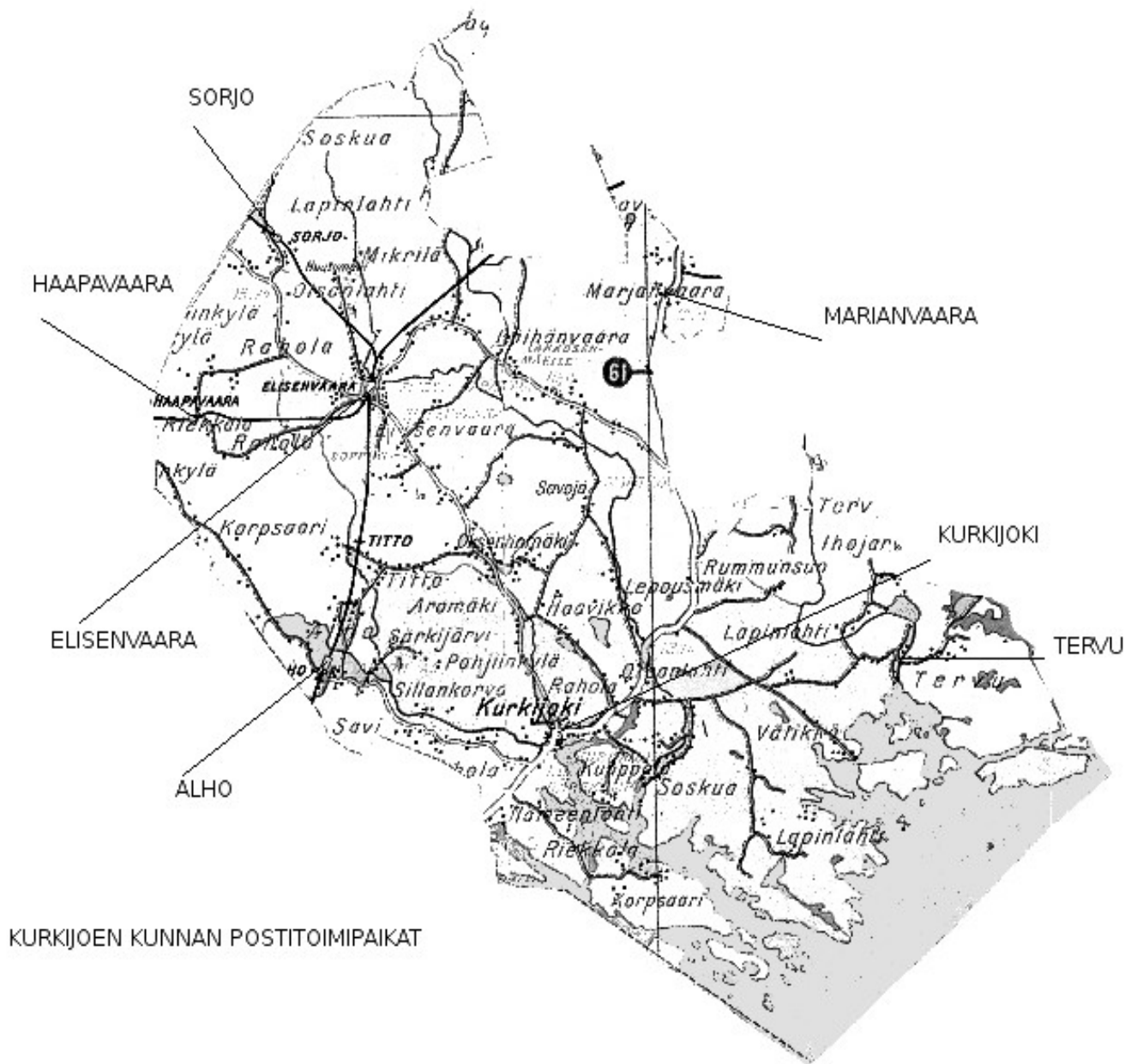




lähde: Kurkijoen kunnan postitoimipaikat ja leimaston kehitys, Risto Hänninen

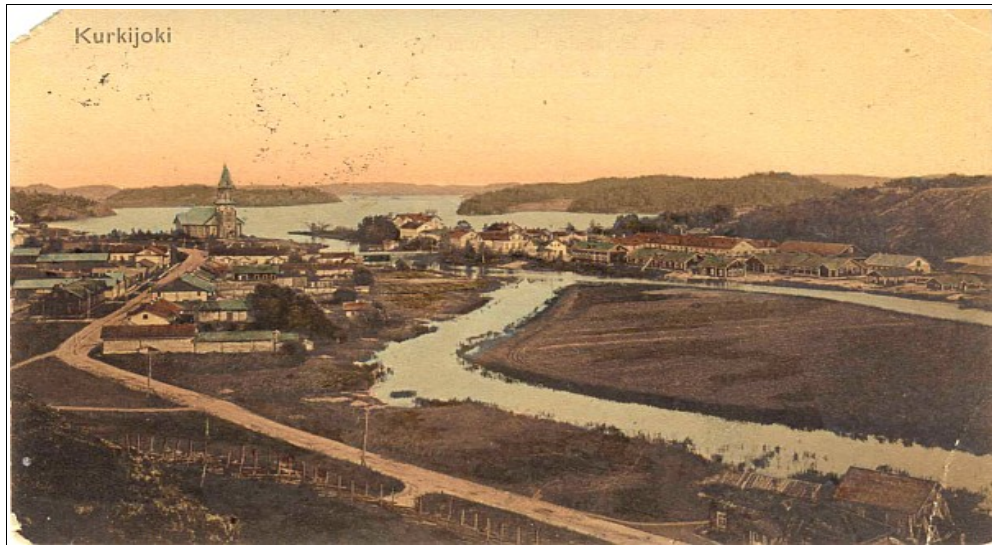
ETELÄ KARJALAN KUNNAT



KURKIJOEN KUNNAN POSTITOIMIPAIKAT

Karjala kannas v.1938 Karttakeskus

KURKIJOEN PITÄJÄ



KUR02: 27.01.1913 Alho -> Herr Lektor K.Ruhanen, Mustiala

Kurkijoen pitäjä (ruots. Kronoborg) sijaitsi Laatokan luoteisrannikolla ja sen rajakuntia olivat Hiitola, Parikkala, Lumivaara ja Jaakkima. (OPM) , pääpostipaikka Lopotissa, rautatien valmistuttua toimipaikka siirtyi Elisenvaaraan, posti kuljetettiin tämän jälkeen Elisenvaarasta Lopottiin.

Leimojen pvm merkinnät perustuvat Anssi Mikkola - Lasse Könönen tukimuksiin ja omiin havaintoihin (bold).

KRONOBORG

perustettu 1.6.1874, muutettu 1.1.1884 Kurkijoeeksi

Postileimat

- | | |
|--------------------------------|-----------------------------|
| 1) yksirenkainen 19mm groteski | 17.10.1874 - 26.02.1890, R3 |
| 2) Finland-leima, 25mm, * | 06.11.1889 - 23.12.1893, R4 |

KURKIJOKE

perustettu 1.1.1894, posti- ja lennätintöimistö 1.6.1938, lakkautettu 1940
avattu uudelleen 1.9.1941, evakuoitu 21.9.1944

Postileimat

- | | |
|---------------------------------|-----------------------------|
| 1) venäläisleima 27mm 8lv km | 29.01.1894 - 20.03.1918, R1 |
| 2) venäjä poistettu 27mm 8lv km | 05.04.1918 - 15.12.1932, R1 |
| 3) siltaleima 25mm 1pt 6lv x | 22.08.1933 - 02.08.1944, R1 |

Erikoisleimat

- | | |
|--|-----------------------------|
| ARVO-LEIMA 28x7,5mm | 11.08.1921, R5 |
| WÄRDE-LEIMA, kehyksellä 10x24mm | 07.11.1889 - 13.12.1917, R5 |
| VARALEIMA "Postitoimisto-postantstalt" | 07-10.01.1930 (Helkiö) |
| VARALEIMA, POSTITOIMISTO | 18.06.1928 - 10.01.1930, R5 |

Postinkanto

- Kirkonkylä - Otsanlahti - Lepousmäki - Rummunsuo n.15km
Kirkonkylä - Rummunsuo - Ihojärvi - Tervu n. 15km
Soskua - Lapinlahti - Vätikkä
Kirkonkylä - Mylen, vanhainkoti - Rantala - Ihojärvi n. 25Km

Maalaiskirjeenkantajien numeroleimat

- | | | |
|------|--|---|
| 426 | Kurkijärvi-Savoja-Räihävaara, perustettu 16.2.1900 | |
| 464 | Kurkijoki-Tejrvun kartano, perustettu 16.2.1900 | |
| 1216 | Kurkijoki-Lapinlahdenkylä, perustettu 1.2.1906 | (Helkiö: 1216 Sortavala-Tulolan saari 01.02.1907) |
| 1488 | Kurkijoki-Otsanlahti ym., perustettu 1.2.1908 | |
| 2058 | Kurkijoki-Rummunsuon kylä, myös jatkosodan aikana | |
| 3575 | Kurkijoki ym.-Tervu, käytetty jatkosodan aikana | |

- 3460 Kurkijoki ym.-Sillankorvan kylä
3647 Kurkijoki ym.-Vätikän kylä



D24a: Kurkijoki kirkonkylä, ilmavalokuva (Ilmavoimat)

ELISENVAARA

perustettu 1.9.1893, 1.11.1893 2.lk.pt. , lakkautettu 1940

avattu uudelleen pt 1.11.1941, evakuoitu 19.9.1944

postitoimisto sijaitsi rautatieasemalla, v.1937 asemarakennuksen yhteyteen rakennettiin omat toimitilat, postitalo tuhoutui ilmapommituksessa 20.4.1944

Postileimat

- | | |
|-------------------------------------|-----------------------------|
| 1) venäläisleima, 27mm, 7lv, km | 21.12.1893 - 27.04.1918, R2 |
| 2) venäjä poistettu, 27mm | 05.10.1918 - 15.08.1927, R2 |
| 3) siltaleima, 30mm, 2pt, 8lv, km | 12.11.1926 - 15.03.1944, R2 |
| 4) siltaleima, 28mm, 1pt, 7lv, km | 29.08.1934 - 30.11.1939, R2 |
| 5) yksirenkainen, 24mm, km, arab.kk | 09.05.1944 - 23.09.1944, R4 |

Rautatie



Elisenvaaran ensimmäinen asemarakennus



1401.06: 22.02.1910 Elisenvaara -> 23.02.1910 Savonlinna



- | | |
|--------------------------------------|-------------------------|
| 1) 1401.01 rautatieleima, 31mm, sin, | 24.08.1907 |
| 2) rautatieleima, 41mm, | 27.10.1926 |
| 3) rautatieleima ELISENVAARA, | 25.05.1912 - 10.04.1913 |
| 4) rautatieleima ELISENVAARA | 28.12.1936 |

Erikoisleimat

- | | |
|--------------------------|-----------------------------|
| ARVO-LEIMA 21,5x8mm | 05.09.1923, R5 |
| WÄRDE-LEIMA 8x29mm | 27.02.1900 - 20.09.1907, R5 |
| VARALEIMA: POSTITOIMISTO | 05.01.1921 - 27.10.1926, R5 |

ALHO

perustettu 1.11.1893, lopetti toiminnan 1940, avattu uudelleen pa II 1.1.1942, muuttui pa I 1.11.1943

Postileimat

- | | |
|--------------------------------------|--|
| 1) venäläisleima, 27mm, 7lv, km | 21.12.1893 - 27.04.1918, R3
18.09.1915 - 28.12.1917 (sin) |
| 2) venäjä poistettu, 27mm | 17.08.1918 - 15.08.1927, R4 |
| 3) venäjä poistettu, 27mm | 17.08.1918 - 30.09.1919 |
| 4) siltaleima, 28mm, 2pt, 7lv, km, x | 23.12.1922 - 27.02.1944, R2 |
| 5) siltaleima, 28mm, 1pt, 7lv, km | 29.07.1935 - 03.01.1940, R3 |
| 6) yksirenkainen, 24mm, km | 26.03.1942 - 13.03.1944, R4 |

Rautatie



Alhon rautatieasema

lähde: Muistojemme Kurkijoki, KURKI-SÄÄTIÖ, Helsinki v.1952



1402.04 Alhon toinen asema, nykyinen Elisenvaaran asema (up)
Kokoelma: Olavi Kilpiö (kortin leima: Veturimuseo, Toijala)



- 1) rautatieleima, 23mm, musta,
- 2) rautatieleima ALHO,
- 3) rautatieleima ALHO

02.08.1918
05.08.1918
22.12.1936

Erikoisleimat

WÄRDE-LEIMA 7x29mm

14.12.1893 - 04.08.1908, R5

Maalaiskirjeenkantajien numeroleimat

1107 Alho-Änkilän ulkokylä, perustettu 1.2.1906

SORJO

perustettu 1.2.1905, lopetti toiminnan 1940, avattu uudelleen 1.1.1942, lopettamispäivä ei ole tiedossa



14mm, antiikva, m (piste)

Postileimat

1) pysäkkileima, 14mm, antiikva, m

m/01, R5

2) venäläisleima 29mm, 7lv, km

23.04.1909 - 18.12.1917, R4

3) venäjä poistettu 29mm, 7lv, km

22.05.1918 - 28.12.1939, R3

4) yksirenkainen 24mm km

27.03.1942 - 08.09.1944, R4

(myös arab.kk Lakanen mainitsee ?)

Rautatie



Sorjon asemarakennus

lähde: Muistojemme Kurkijoki, KURKI-SÄÄTIÖ, Helsinki v.1952

?

Erikoisleimat

VARALEIMA, POSTITOIMISTO

29.04.1908 - 08.05.1930, R5

HAAPAVAARA

perustettu 1.11.1937, lopetettu 1940



Postileimat

1) pysäkkileima, 41mm ?.11.1937 - 22.12.1939, R4

Rautatie

1) rautatieleima, isot antiikvat, 41mm, 12.04.1939 12.04.1939, R5

LAIRO

perustettu 1.6.1944 postipysäkinä 1.6.1944 alkaen, Haapavaaran laiturivaihteelle rataosalla Virasoja - Elisenvaara, ylitoimipaikka Elisenvaara, lakkautettu ...1944

Postileimat

1) pysäkkileima 15mm PTM, RR

MARIANVAARA

perustettu 1.11.1937, lopetettu 1940

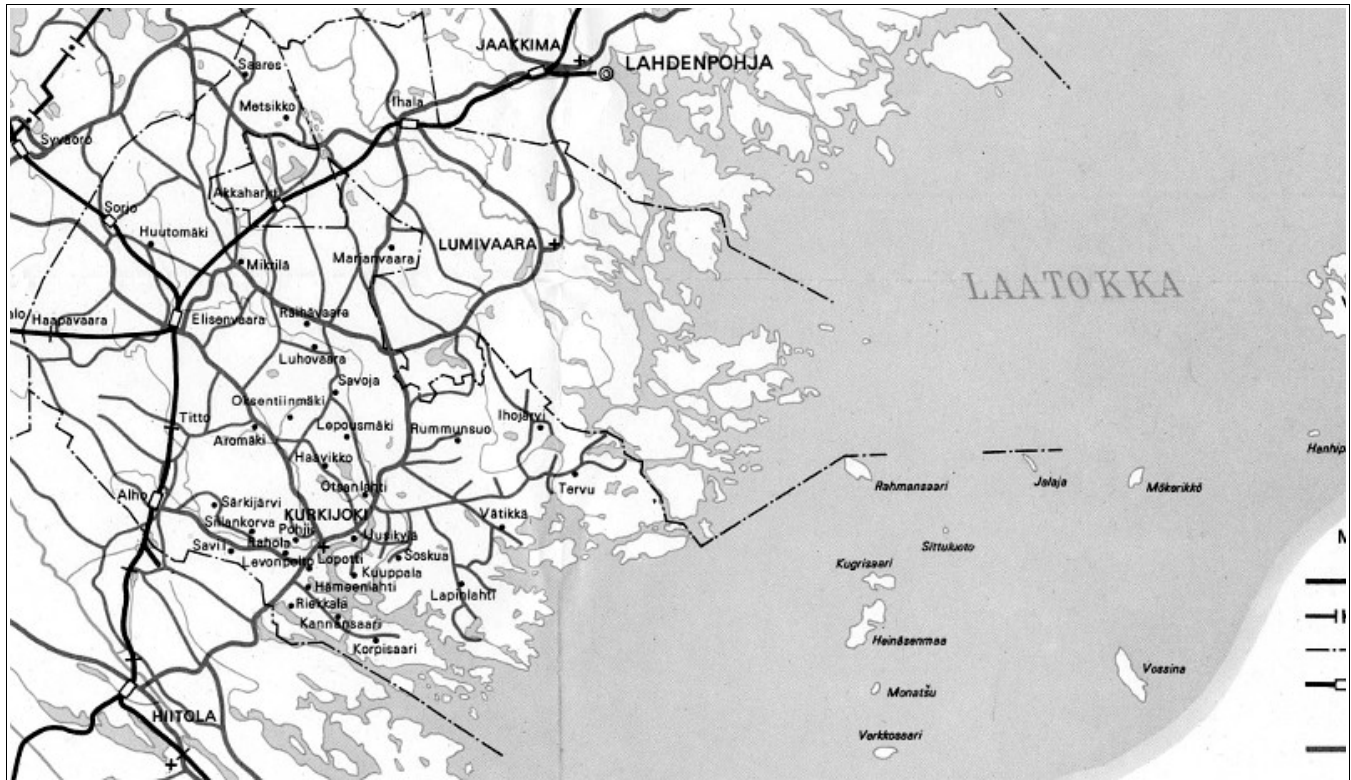
Postileimat

1) pysäkkileima 34mm m/27 - 29.01.1936, R3
2) pysäkkileima 42mm 22.12.1937 - 11.04.1938, R4
3) pysäkkileima 33mm Marianvaara m/43

Maalaiskirjeenkantajien numeroleimat

3612 Ihala-Marianvaara-Tervajärvi (Helkiö: 3612 Ihala-Tervajärvi)

Kurkijoen kylä:



Alho (kts. edellä)

Aromäki,

Elisenvaara (kts. edellä) ,

Haapavaara (kts. edellä),

Haavikko, Huutomäki, Hämeenlahti, Ihojärvi, Kannansaari, Korpisaari, Kuuppala, Lapinlahti, Lepousmäki, Levonpelto, Lopotti (Kauppakylä, Kirkonkylä, pääposti), Luhoavaara

Marianvaara, (kts. Edellä),

Metsikko-Jokiranta,

Mikrila, Elisenvaara-Sortavala radan varrella, rautatieseisake

Oksentiinmäki, Otsanlahti, Pohjii (Pohjiinkylä), Rahola, Riekkala, Rummunsuo (Rungonsuo), Räihävaara, Saares, Savii (Saviinkylä), Savoia, Sillankorva,

Sorjo (kts. Edellä),

Soskua, Särkijärvi, Tervu,

Titto, Viipuri-Sortavala radan varrella, Alhon asemalta n. 4Km ja Elisenvaaraan n. 6Km , rautatieseisake Uusikylä, Vätikkä.

Lairo (kts. edellä)

"**Kurkijoki kylästä kylään**", Rainer Hakulinen, KURKI-SÄÄTIÖ, Helsinki v.1972 sisältää paljon yksityiskohtia eri kylien toiminnasta ja lisäksi siellä on yksityiskohtaiset kyläkartat yms.

lähde:

Kurkijoen kunnan postitoimipaikat ja leimaston kehitys, Risto Hänninen, Helsinki 1.6.1986

57-sivuinen kirjanen Kurkijoen kunnasta, postileimojen osalta on viimeisten vuosikymmenien aikana saatu paljon uutta tietoa, joten siltä osin vanhentunutta tietoa, mutta postitoimistojen ja postin toimittamisen osalta historia ei muutu

Muistojemme Kurkijoki, KURKI-SÄÄTIÖ, Helsinki v.1952

326-sivuinen kuvakirja Kurkijoen kunnasta ja sen toiminnasta
Kurkijoki - kotiseutu- Elinkeinotoiminta - Yhteiskuntaelämä - Uskonnollinen elämä - Maanpuolustustoiminta - Kurkijoki sodan jaloissa

Kurkijoki kylästä kylään, Rainer Hakulinen, KURKI-SÄÄTIÖ, Helsinki v.1972

466-sivuinen teos Kurkijoen kylästä, niiden elämästä ja toiminnasta.

Kurkijoki sivusto

www.kurkijoki.fi/

"Luovutetun Karjalan, Petsamon ja Sallan postitoimipaikoissa käytetyt leimat" Anssi Mikkola - Lasse Könönen
Mielenkiintoinen ja uutta tietoa sisältävä kirja lu-alueiden postileimoista. Suurimmat muutokset kohdistuvat leimojen käyttöaikoihin, verrattuna Helkiön tutkimuksiin. Joidenkin leimojen harvinaisuusasteita on korjattu, lisäksi on muut erikoisleimat: käyttäjät/RR-luokitus.

www.karjalaleimat.net/

LU-alueiden postileimat, poikkeamat, käyttäjät yms. variaatiot, kokokohteet, valokuvat, kartat yms. ovat mukana antamassa lisätietoa postin kuljetuksesta ja olosuhteista LU-alueilla., sivustolta on tarkemmin nähtävissä ed.mainitut leimakuvat yms.
tieto

["www.postileimat.com"](http://www.postileimat.com/)